

PLEX - Clube Náutico

Aluna: Luísa Caroline Lima

Contexo

Um projeto de estudo realizado no contexto da cidade Sumaré, São Paulo, idealizou a criação de uma agrovila que objetivava propiciar um maior estímulo a prática de atividades agrícolas e, com isso, fornecer uma maior autonomia para a população residente. Durante esses estudos, sugeriu-se modificações na estrutura da bacia hidrográfica, o que resultou na criação de uma grande represa nas dependências do bairro Villa Flora. Nesse contexto, concebeu-se a ideia de implantar um clube náutico que possa utilizar das potencialidades do espelho d'água estabelecido, se tornando um equipamento de lazer apropriado para atender as necessidades dos moradores da área.

Nesse sentido, o clube Náutico desenvolvido busca aproveitar o potencial do lago guiando-se principalmente pelo caráter recreativo enquanto propicia também uma experiência visual única, aproveitando-se do contato com a natureza e de outros recursos explorados no projeto.

Principais materiais



Madeira



Aço Galvanizado



Concreto



Vidro

Diretrizes do Projeto

Proporcionar para os usuários diferentes visadas em relação ao lago.



Estimular a aproximação com a natureza

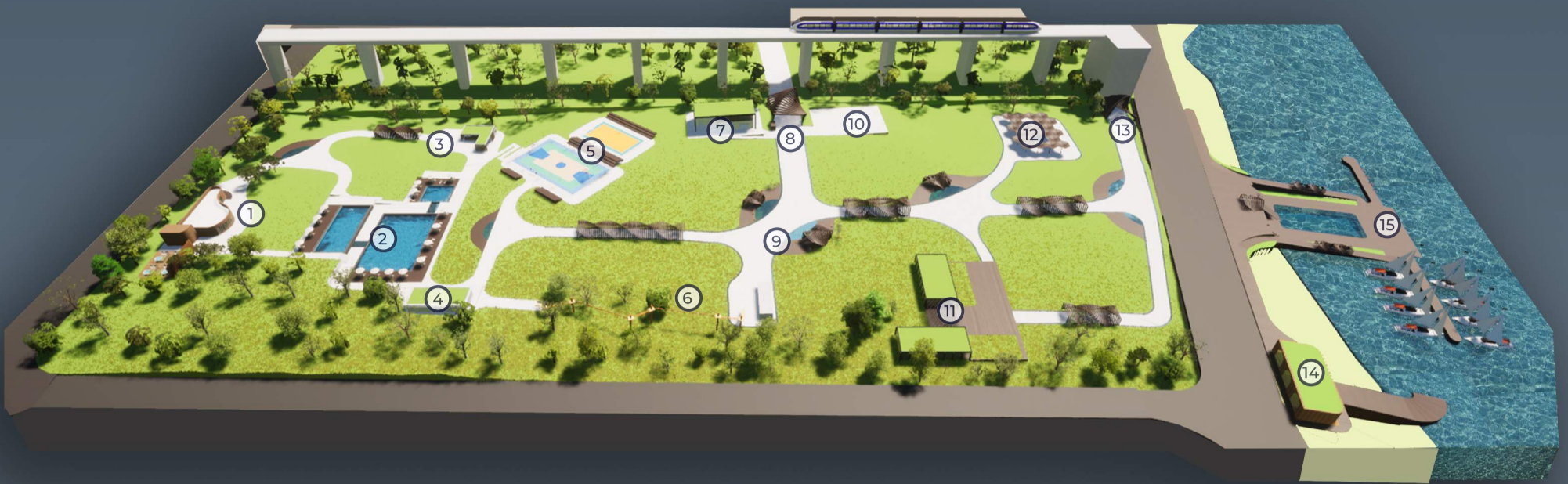


Propiciar a ocupação do lago por meio de atividades recreativas



Garantir a acessibilidade para todos os equipamentos

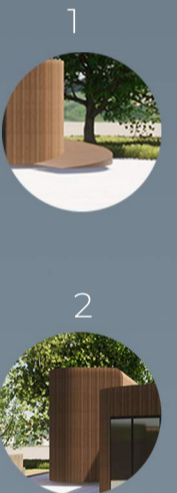




- 1- SPA e mirante
- 2-Complexo de piscinas
- 3-Bar
- 4-Vestiário
- 5-Conjunto de quadras
- 6-Arborismo
- 7-Adiministração e Primiros socorros

- 8- Entrada Pincipal
- 9-Praças de descanso
- 10- Estacionamento
- 11- Restaurante
- 12- Espaço para eventos
- 13- Entrada secundária
- 14- Garagem de barcos
- 15-Pier

1- SPA: Localizado na parte mais elevada do terreno, o edifício do spa apresenta uma fachada predominantemente de vidro o que possibilita uma vista plena de todo o clube desse ponto. A cobertura da edificação é ocupável, acessada por uma rampa lateral (1), servindo também como um mirante. A volumetria ao lado (2) abriga a caixa d'água principal do clube.



3- Bar: Situado próximo do complexo de piscinas e do conjunto de quadras, o bar foi implementado buscando atender ambos espaços, sendo um ponto de reunião dos usuários. Além disso, sua estrutura, como a maioria das outras edificações, possui cobertura verde.



2- Complexo de piscinas: O complexo de piscinas conta com 3 piscinas em níveis diferentes (1) que apresentam variações de profundidade, sendo a piscina mais rebaixada planejada para o uso de crianças. Conectando as piscinas existe uma espécie vão que permite a passagem de água. Esse vão é coberto por vidro, possibilitando caminhar sobre a estrutura e a visualização do fluxo de água.

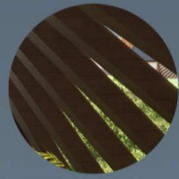


6- Arborismo: Para conciliar a aproximação da natureza com a prática de esportes, implementou-se um complexo de arborismo com um percurso diverso que se estende por mais de 60 metros



5- Conjunto de Quadras: O conjunto de quadras é composto por duas quadras sendo uma delas poliesportiva. O espaço conta também com arquibancadas paralelas as quadras para que as os esportes possam ser assistidos de forma confortável pelos usuários do clube.

Cobertura dos caminhos : Para tornar o caminhar no clube uma experiência agradável optou-se por adicionar coberturas que remetessem ao movimento ondular da água e que possuíssem um efeito visual e de luz interessante ao usuário. As coberturas possuem variações como espaçamentos diferentes (1), entre outros. Além disso, foi idealizado, no decorrer dos caminhos, um sistema contínuo de escoamento de água (2), que adiciona outros elementos a vivência do usuário.



9- Praças de descanso: Visando facilitar o ato de percorrer o clube, criou-se praças nos principais pontos de fluxo que funcionam como espaços de descanso. Essas praças contam com espelhos d'água que visam tornar a permanência dos frequentadores do clube algo agradável.



11- Restaurante: Com sua fachada envidraçada (1), o restaurante se constitui como um espaço amplo que permite aos usuários fazerem suas refeições enquanto contemplam uma bela vista do lago. A cobertura da edificação é caracterizada pela cobertura verde (2).

12- Espaço para eventos: O espaço para evento se caracteriza pela sua cobertura que fornece uma ambientação especial para a área. O espaço foi idealizado para realização de eventos de interesse da comunidade como feiras, apresentações, entre outros.

1



2



O pier foi desenvolvido visando proporcionar uma maior aproximação do público com as dependências da represa, estimulando também a prática de atividades recreativas no espaço. A setorização do pier consiste em sua área superior destinada a contemplação, a parte central que abriga uma piscina natural, o lado direito que abriga um complexo de brinquedos infláveis e saídas especiais para caiaque e a parte esquerda que possui a baía para barcos. Na parte superior do pier também está situada a garagem de barcos que, devido a proximidade com o lago, facilita o processo de transferência e armazenamento das embarcações.



Visadas para o lago

Dar destaque a vista para o lago, foi uma das principais diretrizes norteadoras do projeto. Devido a isso, a vegetação de grande porte do clube foi distribuída pelas laterais do terreno de forma a não se tornar um elemento obstruidor da vista. Dessa forma as áreas centrais somente foram cobertas por vegetações de baixo porte.

As volumetrias dos prédios e os materiais empregado foram pensados para proporcionar a vista para o lago da melhor forma possível, para que os usuários do clube possam desfrutar das funcionalidades das edificações, enquanto apreciam a vista para a represa.

Vista - Restaurante



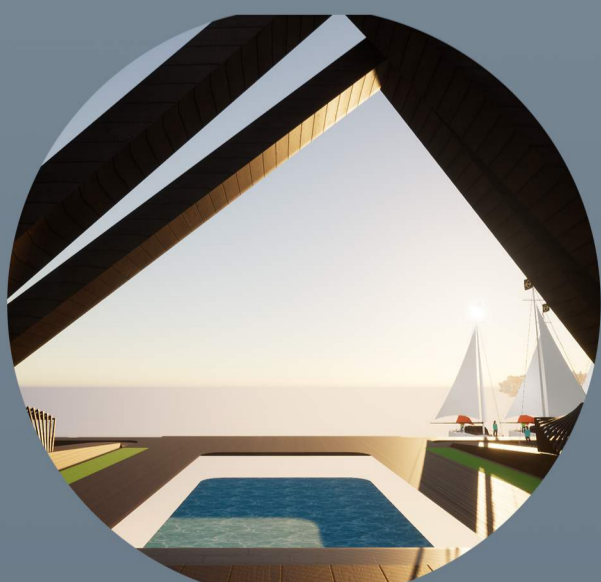
Vista - Complexo de piscinas



Vista - Conjunto de quadras



Vista - Pier



Vista - Área de eventos



Vista - SPA

